

Broszura
podsumowująca
wyniki badania
w województwie
podkarpackim

**KONDYCJA SPOŁECZNO
-GOSPODARCZA RODZIN
w województwach
podkarpackim i małopolskim,
ze szczególnym uwzględnieniem
zjawiska
depopulacji**



Lider projektu:

Urząd Marszałkowski

Województwa Podkarpackiego

Partnerzy projektu:

Urząd Marszałkowski Województwa Małopolskiego

Urząd Statystyczny w Rzeszowie

Uniwersytet Rzeszowski

W badaniu zastosowano następujące metody badawcze:

- **analiza danych zastanych** (m.in. dane statystyczne, dokumenty oraz analizy i inne badania dotyczące kondycji rodzin),
- **wywiady z przedstawicielami** gospodarstw domowych z Podkarpacia (CAPI, łącznie 1 359),
- **ankieta internetowa z przedstawicielami jednostek samorządu** terytorialnego i organizatorami usług społecznych z Podkarpacia (CAWI, łącznie 145),
- **ankieta internetowa z emigrantami** z Podkarpacia przebywającymi aktualnie za granicą (CAWI, łącznie 500),
- **telefoniczne wywiady** wspomagane ankietą internetową z przedsiębiorcami z Podkarpacia (CATI/CAWI, łącznie 1 050),
- **indywidualne wywiady pogłębione** z przedstawicielami gospodarstw domowych z Podkarpacia (IDI, łącznie 60),
- **wywiady grupowe z przedstawicielami podkarpackich instytucji** realizujących zadania z zakresu wsparcia rodzin (FGI, łącznie 5),
- **panele eksperckie** (1 panel regionalny i 1 wspólny dla Małopolski i Podkarpacia).

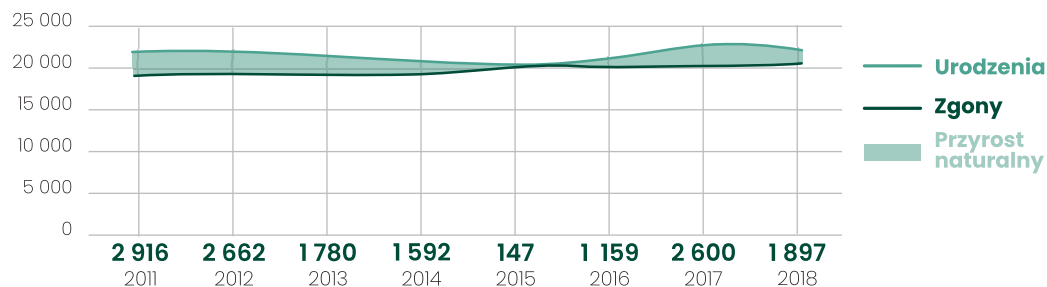
W broszurze zostały zaprezentowane wybrane wyniki przeprowadzonych analiz.

Zmiana liczby ludności w latach 2011–2018 w województwie podkarpackim



Źródło: Dane Urzędu Statystycznego za lata 2011 i 2018

Przyrost naturalny



Przyrost naturalny = różnica między urodzeniami żywymi a zgonami
 np. dla 2018 r.: 1 897 = 21 533 (liczba urodzeń) - 19 636 (liczba zgonów).

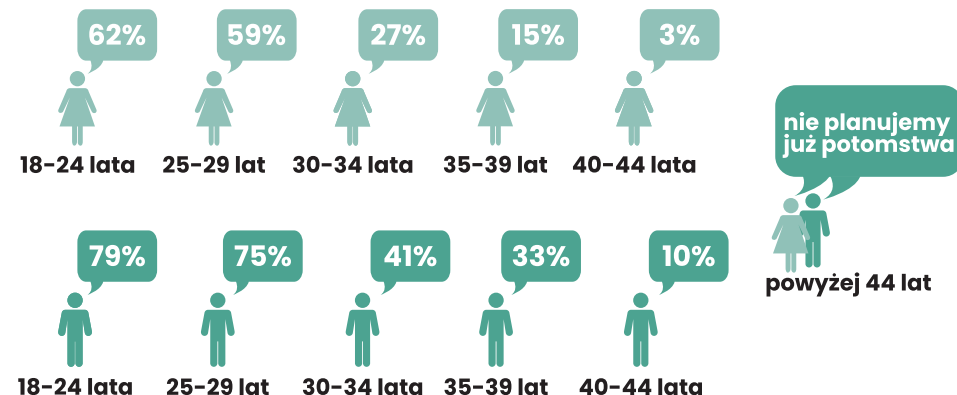
Źródło: Dane Urzędu Statystycznego za lata 2011 i 2018.

Struktura ludności wg ekonomicznych grup wieku



Źródło: Dane Urzędu Statystycznego za lata 2011 i 2018.

Chęć posiadania dzieci przez kobiety i mężczyzn



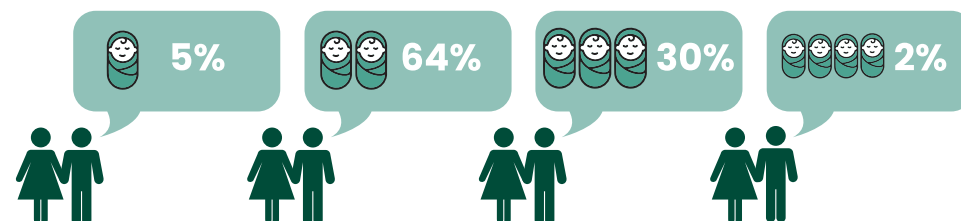
Źródło: Badanie CAPI, N=585, pytania o plany prokreacyjne zadano osobom w wieku rozrodczym, zarówno posiadającym, jak i nieposiadającym dzieci.

Chęć posiadania dzieci w rodzinach



Źródło: Badanie CAPI, N dla rodzin z dziećmi=363, N dla rodzin bez dzieci=222, pytania o plany prokreacyjne zadano osobom w wieku rozrodczym.

Liczba planowanych dzieci



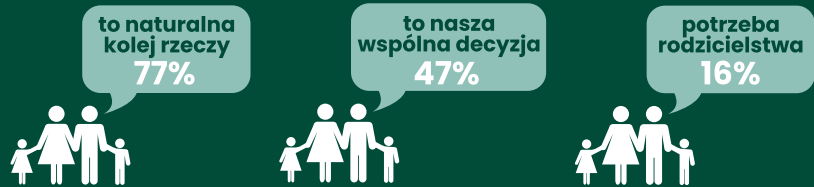
Źródło: Badanie CAPI, N=128, pytania o plany prokreacyjne zadano osobom w wieku rozrodczym, liczba odpowiedzi jest mniejsza niż uprawnionych do odpowiedzi, ponieważ z analizy wykluczono odpowiedzi, nie wiem.

Motywy posiadania dzieci

przez planujących dzieci



przez posiadających dzieci



Źródło: Badanie CAPI, N dla posiadających dzieci (również pełnoletnich) =1 126, N dla planujących mieć dzieci=116.

„To głównie mi na tym zależało, ponieważ jestem osobą młodą i zawsze chciałam posiadać własną rodzinę. A dlatego to tak długo trwało, bo mąż musiał się jeszcze zdecydować.”

Kobieta, 31 lat, rodzina zrekonstruowana



„My mamy akurat troje dzieci – dwójka tak bardziej planowana. Trzecie jest już z nami i nie wyobrażamy sobie życia bez niej.”

Kobieta, 31 lat, rodzina wielodzietna, pełna



„Zawsze chciałem mieć dużo dzieci. Teraz mam ich w sumie czworo.”

Mężczyzna, 49, rodzina wielodzietna, zrekonstruowana



„Zdecydowaliśmy się na dziecko po prostu dlatego, że chcieliśmy powiększyć rodzinę.”

Mężczyzna, lat 36, rodzina pełna

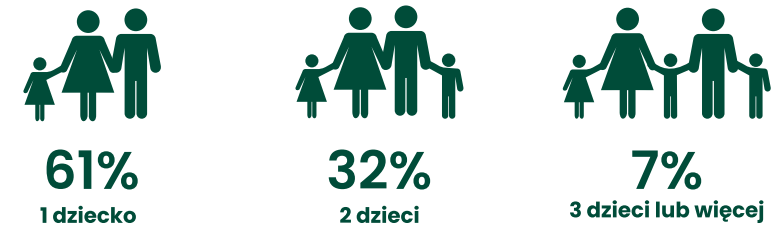


Źródło: Indywidualne wywiady pogłębione.

Typy gospodarstw domowych



Podział rodzin z dziećmi do 18. roku życia:



Źródło: Badanie CAPI, N=1 359 (N dla rodzin z dziećmi=408).

Ocena zadowolenia z życia rodzinnego



bardzo zadowolony (32%)

raczej zadowolony (47%)

raczej niezadowolony (6%)

bardzo niezadowolony (1%)

brak jednoznacznej odpowiedzi (14%)

Znacznie wyższy poziom zadowolenia z życia rodzinnego przejawiają osoby z gospodarstw domowych z dziećmi.

Źródło: Badanie CAPI, N=1 359.

Ocena zadowolenia z sytuacji ekonomicznej



bardzo zadowolony (9%)

raczej zadowolony (57%)

raczej niezadowolony (9%)

bardzo niezadowolony (3%)

brak jednoznacznej odpowiedzi (22%)

Źródło: Badanie CAPI, N=1 359.

Powody wyjazdu za granicę Polski

	kobieta	meżczyzna	ogółem
Zbyt niskie zarobki w Polsce	41%	48%	43%
Chęć podniesienia standardu życia w trakcie pobytu za granicą	19%	19%	19%
Brak pracy w Polsce	17%	19%	17%
Męczyła mnie mentalność ludzi w Polsce	21%	8%	17%
Połączenie rodziny (dołączenie do męża/zony/rodziców/rodzeństwa)	22%	27%	23%

Źródło: Badanie CAWI z migrantami, N=500 (w tym 353 kobiety, 147 mężczyzn), zaprezentowano 5 najczęściej udzielonych odpowiedzi, procenty nie sumują się do 100 ze względu na możliwość udzielenia więcej niż jednej odpowiedzi.

O tym, że depopulacja stanowi istotny problem Podkarpacia jest przekonanych 43% badanych przedstawicieli jednostek samorządu terytorialnego i organizatorów usług społecznych.

Źródło: Badanie CAWI z przedstawicielami samorządów, N=145, odsetek dotyczy skumulowanych odpowiedzi „problem bardzo istotny” i „problem istotny”.

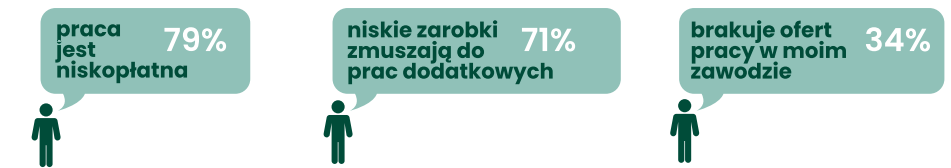
Sytuacja na rynku pracy

Stopa bezrobocia



Źródło: Dane Urzędu Statystycznego za lata 2011 i 2018.

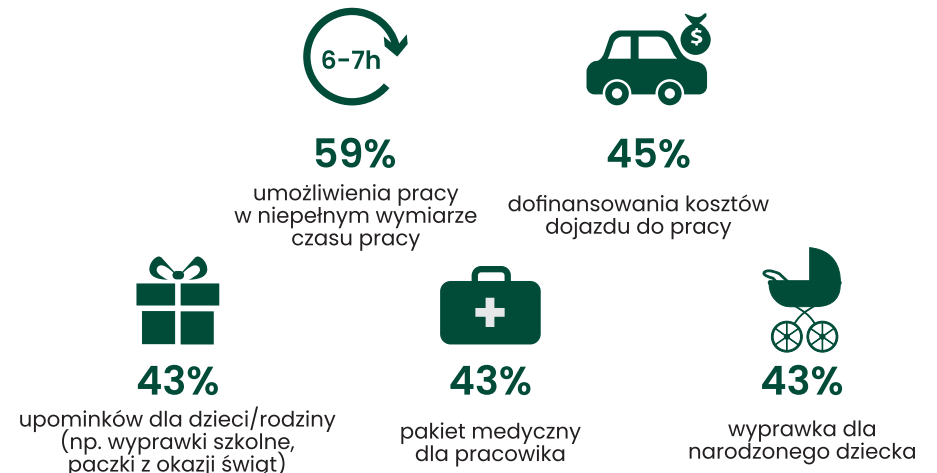
Ocena rynku pracy



Źródło: Badanie CAPI, N=1 359.

Rodzaje wsparcia pracowników

Odsetek firm wspierających pracowników w zakresie:



Źródło: Badanie CATI/CAWI z przedstawicielami firm, N= 518, procenty nie sumują się do 100 z powodu możliwości wyboru więcej niż jednej odpowiedzi.

Dostęp do wybranych usług społecznych wg opinii mieszkańców

Łatwy dostęp*

- Sklep spożywczy



- Apteka



- Lekarz pierwszego kontaktu

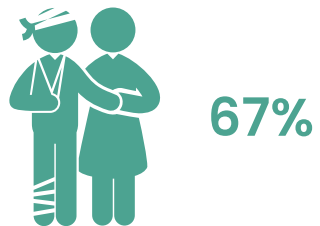


Trudny dostęp*

- Lekarz specjalista



- Gabinet rehabilitacyjny



- Lekarz stomatolog



* Prezentowane odsetki odnoszą się do wskazań respondentów „łatwy dostęp”.

* Prezentowane odsetki odnoszą się do wskazań respondentów „trudny dostęp”.

